

# BRAUN

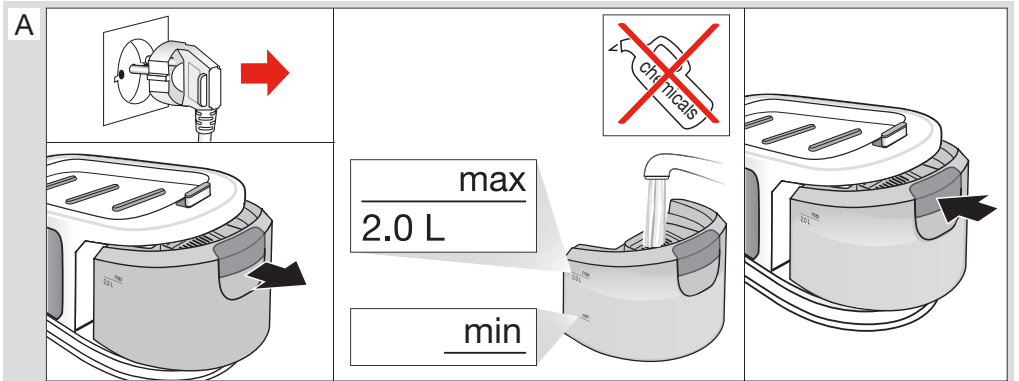
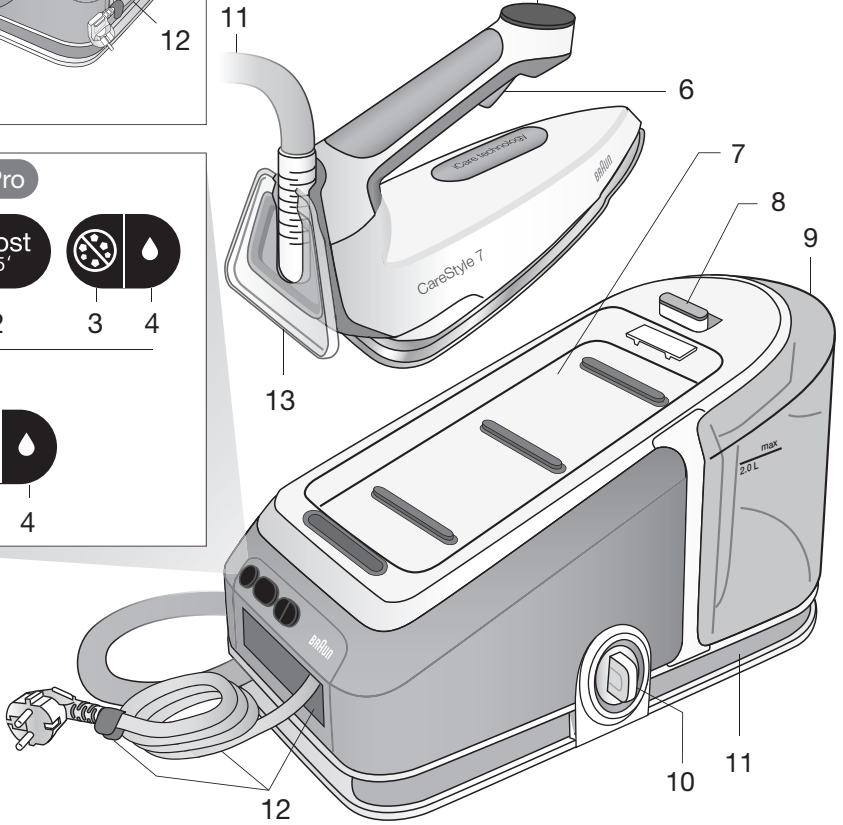
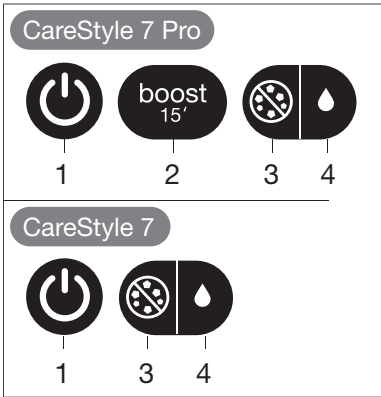
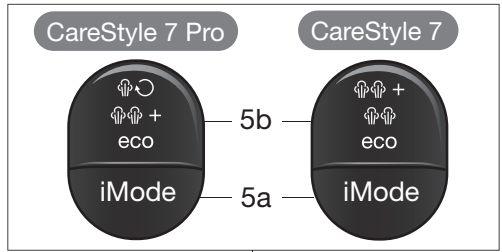
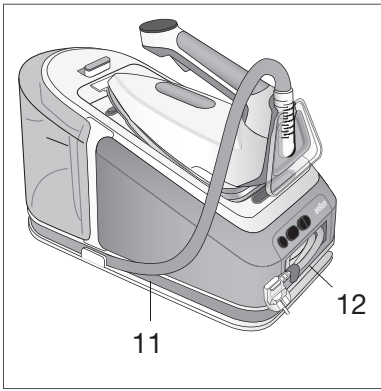
CareStyle 7  
CareStyle 7 Pro



Type 12870020  
Type 12870021

Register your product  
[www.braunhousehold.com/register](http://www.braunhousehold.com/register)

Ironing system



**B**

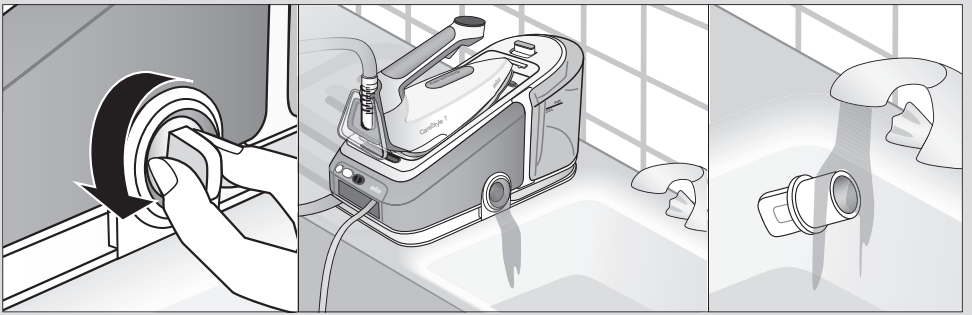
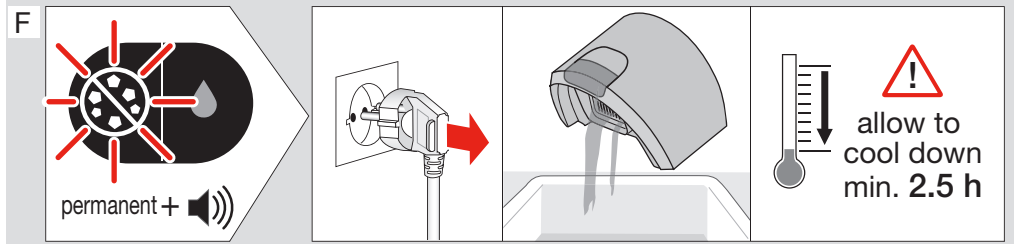
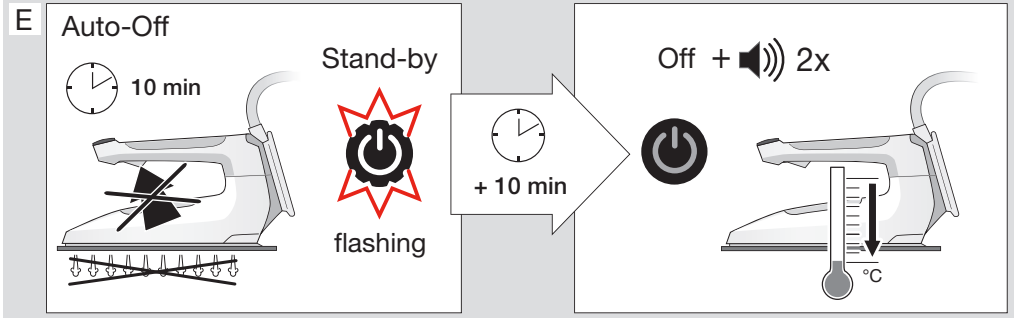
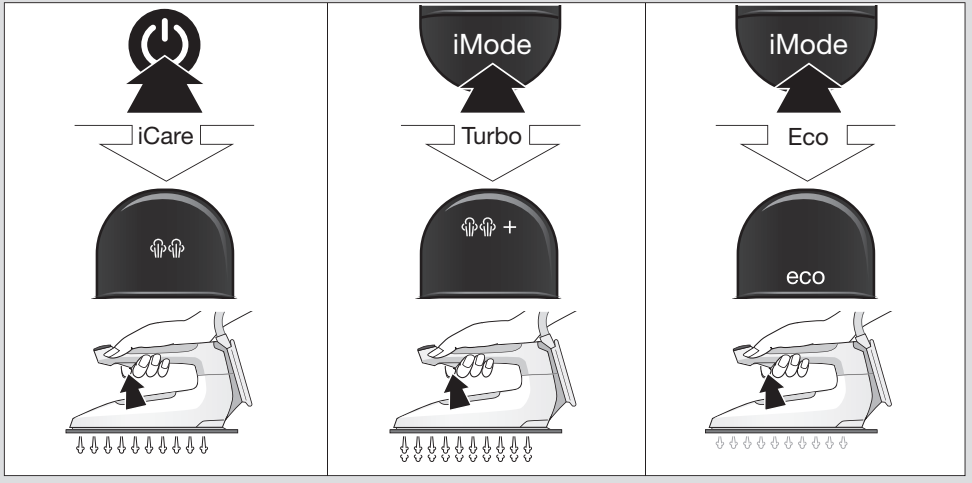
<p>flashing</p> <p>~10'-15'</p>	<p>permanent</p>		<p>max</p> <p>2.0 L</p> <p>min</p>	
---------------------------------	------------------	--	------------------------------------	--

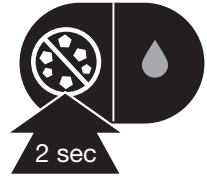
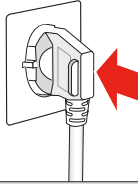
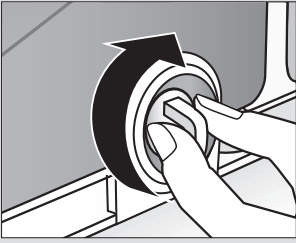
**C**

		<p>flashing</p> <p>→</p> <p>iron ready + (speaker icon)</p>	
--	--	---	--

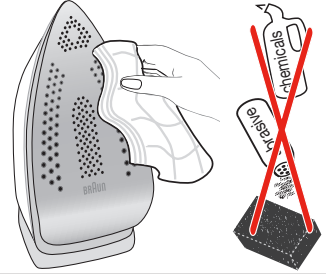
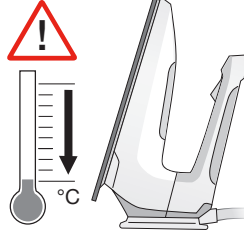
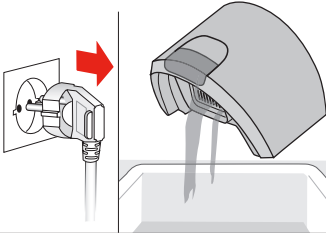
**D** CareStyle 7 Pro

<p>iCare</p>	<p>iMode</p>	<p>iMode</p> <p>30 sec</p>	<p>iMode</p>	<p>boost 15'</p> <p>Boost</p> <p>boost 15' + (speaker icon)</p> <p>15 min</p>
--------------	--------------	----------------------------	--------------	---

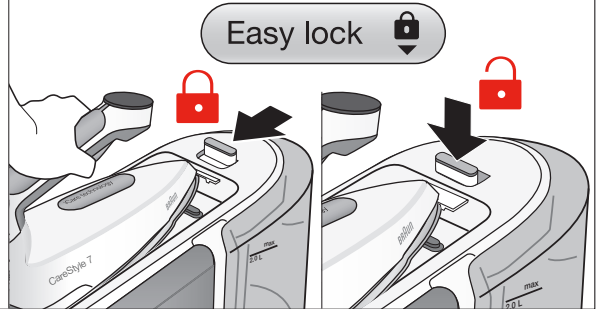




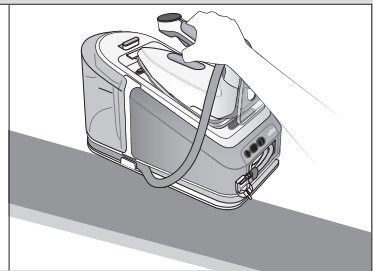
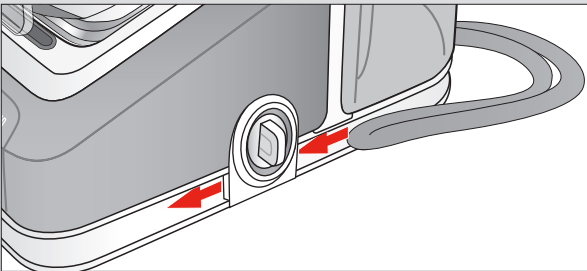
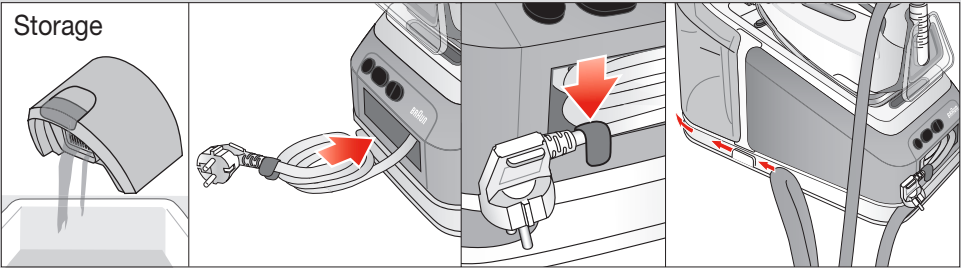
### G Care & Cleaning



### Lock System



### Storage



<b>Үлгі</b>	IS 7262, IS 7282, IS 7286
<b>Кернеу</b>	220 – 240 В
<b>Герц</b>	50-60 Гц
<b>Ватт</b>	2600 Вт
<b>Сақтау шарттары:</b>	температура: +5°C және +45°C Ылғалдылық: < 80%

Қытайда жасалған  
Делонги Браун Хаусхолд ГмбХ  
Германия Заңды өндіруші:  
Делонги Браун Хаусхолд ГмбХ  
Карл-Улрих-Штрассе 4  
63263 Ной-Изенбург

Бұйымды іске пайдалану нұсқаулығына сәйкес өз мақсатында пайдалану керек. Бұйымның қызмет

мерзімі тұтынушыға сатылған күннен бастап

2 жылды құрайды.

Импортер:

«Делонги» ААҚ, Ресей, 127055,  
Москва қаласы, Суцёвская көшесі,  
27/3-үй (27-үй, 3-құрылым)

Тел. +7 (495) 781-26-76

**Сақталу мерзімі:** Шектелмеген

**Арылу жағдайлары:** Қоршаған ортаны қорғау талаптарына сәйкес

**Тасымалдау жағдайлары:** Тасымалдау кезінде құлатып алуға немесе шамадан тыс шайқалтуға болмайды.

**Сату жағдайлары:** Сату жағдайларын өндіруші көрсетпеген, бірақ олар жергілікті, мемлекеттік және халықаралық ережелер мен стандарттарға сай болуға тиіс

**Өндіруші зауыт:**

De'Longhi Braun Household GmbH, Carl-Ulrich-Strasse 4, 63263 Neu Isenburg, Germany

## РУССКИЙ

### Описание

- 1 Кнопка/индикатор «Вкл./Выкл.»
- 2 Кнопка/индикатор парового удара (только в определенных моделях)
- 3 Кнопка/индикатор FastClean
- 4 Индикатор запаса воды
- 5a Переключатель режимов iMode
- 5b Индикатор настройки пара
- 6 Кнопка подачи пара
- 7 Платформа для утюга
- 8 Система фиксации

9 Съёмный резервуар для воды

10 Заглушка

11 Двойной кабель/место для хранения

12 Кабель питания/место для хранения

13 Задняя подставка

### Целевое назначение

Прибор следует использовать исключительно для глажения одежды, на памятке по уходу за которой есть информация о том, что эту одежду можно гладить. Также прибор можно использовать для освежения одежды. Никогда не гладьте и не отпаривайте одежду, которая надета на вас.

## Перед первым использованием

При первом использовании пара рекомендуется в течение нескольких минут гладить через лоскут ткани, чтобы избежать загрязнения производственным осадком.


## (A) Заполнение резервуара для воды

Убедитесь, что прибор выключен и система отключена от сети питания.

- Снимите резервуар для воды (9).
- Залейте в резервуар водопроводную воду (из крана) не выше отметки «макс.», но не ниже отметки «мин.».
- Если у вас очень жесткая вода, то мы рекомендуем использовать смесь, состоящую на 50 % из водопроводной воды и на 50 % – из дистиллированной.
- Ни в коем случае не используйте неразбавленную дистиллированную воду. Не применяйте каких-либо добавок (например, крахмала). Не используйте конденсат из сушильного автомата.
- Вставьте резервуар для воды.
- Поместите прибор на стабильную ровную поверхность.

**Примечание.** Если вы используете фильтрующие устройства или бытовой прибор для удаления накипи, убедитесь в том, что у полученной воды нейтральный pH.

## (B) Функция запаса воды


При низком уровне воды индикатор запаса воды  (4) начинает мигать. На данном этапе можно продолжать паровое глажение в течение еще 10-15 минут.


Если индикатор запаса воды непрерывно светится, нужно заново наполнить резервуар водой. В то же время индикатор «Вкл./Выкл.» (1) и индикатор,

соответствующий выбранной настройке, начинают мигать.

Чтобы продолжить глажение, заполните резервуар водой не ниже отметки «мин.».

## (C) Начало эксплуатации

Перед началом глажения внимательно ознакомьтесь с памяткой по уходу на одежде. Ткани, на которых содержится символ , не подлежат глажению.

- Поставьте утюг на платформу (7) или на заднюю подставку (13), полностью размотайте оба кабеля (11, 12), подключите прибор к сети и нажмите кнопку «Вкл./Выкл.» (1).
- Настройка iCare  и кнопка «Вкл./Выкл.» начинают мигать, и раздается звуковой сигнал. Утюг начинает нагреваться.
- Как только утюг нагреется, кнопка «Вкл./Выкл.» и индикатор, соответствующий выбранной настройке, начнут светиться непрерывно и раздастся звуковой сигнал готовности пара.

### Паровое глажение

Нажмите кнопку подачи пара (6) для его подачи.

### Сухое глажение

Выполняйте глажение, не нажимая кнопку подачи пара (6). Помните, что после 10 минут сухого глажения утюг переключится в режим ожидания. Еще через 10 минут активируется режим автоматического выключения.

### Функция парового удара

Дважды, в течение 1 секунды, нажмите кнопку подачи пара (6). Это вызывает непрерывную подачу пара на протяжении нескольких секунд. Повторно нажмите кнопку подачи пара, чтобы отключить функцию.

## (D) Настройки

При включении прибора всегда активна настройка iCare , независимо от

того, какую настройку вы выбрали в предыдущий раз.

Для переключения между настройками нажмите переключатель режимов iMode (5a).

### **Eco**

Эта настройка рекомендуется для наиболее деликатных тканей, таких как синтетические, шелковые или смесовые ткани. Она снижает расход электроэнергии.

### **iCare**

Эта настройка рекомендуется для таких тканей, как шерсть, полиэстер и хлопок.

### **Turbo** +


Эта настройка рекомендуется для тканей, которым требуется более мощная подача пара, например, плотный хлопок, лен или джинсовый материал.

Эта настройка также подходит для освежения и гигиенизации одежды, которая висела в шкафу и которую вы хотите надеть.

Примечание. Не используйте функцию гигиенизации для людей и животных.

### **Функция парового удара** (только для CareStyle 7 Pro)

Эта настройка позволяет выполнять глажение с максимальной подачей пара в течение 15 минут.


- Для включения нажмите кнопку парового удара (2).
- Индикатор парового удара и индикатор turbo  + начнут светиться непрерывно, и раздастся короткий звуковой сигнал.
- Для отключения этой функции снова нажмите переключатель режимов iMode (5a) или кнопку парового удара.


Через 15 минут вы можете продолжить глажение в режиме turbo .

**Примечание.** Функция парового удара доступна, только если достигнута рабочая температура и система подачи пара готова.


### **ProSteam** (только для CareStyle 7 Pro)

Эта настройка позволяет гладить в течение 30 секунд с непрерывной подачей пара, не нажимая кнопку подачи пара (6).

Поскольку подача пара при этом аналогична настройке iCare , она предназначена для тех же тканей, таких как шерсть, полиэстер и хлопок.

- Для включения этой функции выберите ProSteam  и нажмите один раз кнопку подачи пара (6).
- Утюг будет автоматически подавать пар в течение 30 секунд.
- Для преждевременного прекращения этой функции снова нажмите кнопку подачи пара.

### **Вертикальный паровой удар**

Утюг также может использоваться для глажения одежды, висящей на вешалке. Держите утюг в вертикальном положении и выберите настройку ProSteam .

**Осторожно!** Утюг очень горячий. Никогда не гладьте и не отпаривайте одежду, которая надета на вас.

## **Эргономическая сертификация**

Прибор, прошедший оценку и сертификацию институтом ErgoCert, имеет эргономичное исполнение для обеспечения легкого глажения и получения отличных результатов и соответствует эргономическим требованиям в части политехнического, биомедицинского, психосоциального (удобства использования) и человеко-ориентированного проектирования.

В целях усовершенствования во все этапы проектирования и тестирования изделия были вовлечены реальные пользователи.

Следуйте рекомендациям ниже для обеспечения легкого и удобного глажения:



- Перед началом глажения рекомендуется отрегулировать гладильную доску, чтобы снизить нагрузку на плечи. В идеальном положении ваш локоть должен располагаться под углом 90°, позволяя вашим плечам и спине двигаться свободно.
- Для дополнительного удобства во время хранения и перемещения намотайте кабель питания на руку перед тем, как поместить его на хранение, затем зафиксируйте имеющимся зажимом.
- Рекомендуется перед перемещением прибора слить воду из резервуара для воды и не слишком сгибать спину при его подъеме.

## (E) Автоматическое выключение

Эта функция активируется в случае отсутствия подачи пара в течение 10 минут.

- Когда утюг находится в режиме автоматического выключения, кнопка «Вкл./Выкл.» (1) и индикатор, соответствующий выбранной настройке, начинают мигать.
- Чтобы продолжить глажение, нажмите любую кнопку и подождите, пока соответствующий индикатор настройки не будет светиться непрерывно.
- Еще через 10 минут без подачи пара утюг и паровая станция отключатся.

## (F) Удаление накипи

Никогда не открывайте заглушку (10) и не касайтесь ее, если прибор горячий и/или подключен к сети.

Не используйте какие-либо химические средства, добавки или средства для удаления накипи при промывании бойлера.

Если требуется удаление накипи в системе, индикатор FastClean (3) начинает светиться постоянно.

Для удаления накипи выполните следующее:

- Выключите прибор (1) и отключите его от сети.
- Слейте воду из резервуара для воды.
- Подождите, пока он полностью остынет (не менее 2,5 часов).
- Разместите прибор на краю раковины и откройте заглушку (10), повернув ее против часовой стрелки. Дайте воде вытечь в раковину.
- Очистите заглушку под проточной водой, чтобы удалить отложения.
- Когда вода перестанет вытекать из прибора, заверните заглушку по часовой стрелке, чтобы закрыть бойлер.
- Подключите прибор к сети питания и включите его.
- Нажмите кнопку FastClean (3) и держите ее нажатой в течение 2 секунд.

При выключении прибора без выполнения процедуры удаления накипи, индикатор FastClean (3) снова начнет мигать при следующем включении.

**Примечание.** Поскольку состав воды может быть разным, при использовании встроенного бытового прибора для удаления накипи рекомендуется удалять накипь из системы после каждых 4-х наполнений утюга водой или не реже одного раза в месяц.

В этом случае индикатор FastClean не будет включаться автоматически.

## (G) После глажения

### Уход и очистка

Каждый раз после глажения снимайте резервуар для воды и сливайте из него воду.

- Перед очисткой всегда следует удостовериться в том, что прибор

- выключен, отключен от сети и полностью остыл.
- Для очистки подошвы и мягкого материала рукоятки используйте влажную ткань.
- Ни в коем случае не используйте химические средства, уксус, губки или скребки (например, губки с грубой нейлоновой тканью).

### Система фиксации

Прибор оборудован системой фиксации для удобного перемещения и простого хранения. Заблокированный утюг можно поднимать и переносить за ручку.

**Примечание.** Перед перемещением утюга убедитесь в том, что он как следует заблокирован, а резервуар для воды пустой.

- Поместите подошву утюга в паз на платформе для утюга.

- Чтобы заблокировать утюг, переключите подвижную часть (8) (легкая фиксация) по направлению к утюгу до щелчка.
- Чтобы разблокировать утюг, нажмите кнопку на подвижной части (легкая фиксация). Утюг будет разблокирован.

### Хранение

Перед намоткой кабеля для хранения отключите прибор от сети, слейте воду из резервуара для воды и дайте прибору остыть.

Для удобного хранения кабеля питания также см. инструкции в разделе «Эргономическая сертификация».

## Гарантия и обслуживание

Для получения подробной информации см. отдельный буклет, посвященный гарантии и обслуживанию, или посетите веб-сайт [www.braunhousehold.com](http://www.braunhousehold.com).

## Руководство по поиску и устранению неисправностей

Проблема	Причина	Решение
Прибор не включается.	Прибор не включен в розетку электропитания.	Убедитесь, что прибор подключен надлежащим образом, и нажмите кнопку «Вкл./Выкл.».
Из-под базового блока выходит пар.	Открылась система защиты от превышения «макс.» давления.	Незамедлительно выключите прибор и обратитесь в авторизованную сервисную службу компании Braun.
В нижней части подошвы утюга из отверстий выступило несколько капель воды.	В шлангах образовался конденсат; это обусловлено тем, что функция паровыделения используется в первый раз или не использовалась в течение некоторого времени.	Несколько раз нажмите кнопку подачи пара, направив утюг в сторону от гладильной доски. Это поможет удалить холодную воду из контура циркуляции пара.
Из подошвы утюга вытекает жидкость коричневого цвета.	В резервуар для воды были добавлены химические средства для смягчения воды или добавки.	Добавлять средства в резервуар для воды запрещается. Очистите подошву утюга влажной тканью и промойте бойлер.

<p>При первом включении прибора наблюдается дым или запах.</p>	<p>Некоторые детали подвергались обработке герметизирующим составом/смазывающим веществом, испаряющимися при первом нагреве утюга.</p>	<p>Это является нормальным и прекратится после нескольких раз использования утюга. Если дым или запах не устраняется после выключения прибора, обратитесь в авторизованную сервисную службу компании Braun.</p>
<p>Прибор издает прерывистый звук, сопряженный с вибрацией.</p>	<p>Вода накачивается в бойлер.</p>	<p>Это является нормальным; принимать какие-либо меры не требуется.</p>
<p>Заглушка тяжело открывается.</p>	<p>Окаменевшая накипь не дает заглушке открыться.</p>	<p>Откройте заглушку, приложив большее усилие. Во избежание данной проблемы регулярно удаляйте накипь из системы.</p>
	<p>Бойлер все еще находится под давлением.</p>	<p>Никогда не открывайте заглушку, если бойлер все еще находится под давлением или остается горячим. Подождите не менее 2,5 часов, прежде чем открывать заглушку.</p>
<p>После наполнения резервуара водой не происходит сброс индикатора .</p>	<p>Неисправность поплавка указателя уровня воды.</p>	<p>Слейте воду из резервуара, промойте его и снова заполните.</p>
	<p>Резервуар для воды не установлен надлежащим образом.</p>	<p>Правильно установите резервуар для воды.</p>
<p>Все светодиоды мигают.</p>	<p>Ошибка системы.</p>	<p>Отключите прибор от сети питания, подключите снова и нажмите кнопку «Вкл./Выкл.». Если не удалось устранить неисправность, незамедлительно выключите прибор, отключите от сети питания и обратитесь в авторизованную сервисную службу компании Braun.</p>

Индикатор пара непрерывно светится, но пар из подошвы не подается.	Поплавок резервуара для воды заблокирован или резервуар для воды установлен неправильно.	Выключите прибор и отключите его от сети питания. Извлеките резервуар для воды, вылейте из него воду, промойте и снова наполните водой. Вставьте резервуар для воды. Подождите, пока он полностью остынет (не менее 2,5 часов), затем повторите попытку. Если не удалось устранить неисправность, обратитесь в авторизованную сервисную службу компании Braun.
Пар или вода выходит из заглушки.	Заглушка не закрыта как следует.	Выключите прибор, отключите его от сети и дайте ему остыть (в течение не менее 2,5 часов). Откройте заглушку и снова закройте ее как следует. Примечание. При открытии заглушки может вытечь небольшое количество воды..
Двойной кабель нагревается во время использования.	Это считается нормальным явлением. Причиной тому является пар, который проходит через кабель во время глажения.	Разместите двойной кабель на противоположной стороне от вас, чтобы вы не касались его во время глажения.
При снятии резервуара для воды выступило несколько капель воды.		Это является нормальным; принимать какие-либо меры не требуется.

## EAC

<b>Модель</b>	IS 7262, IS 7282, IS 7286
<b>Напряжение</b>	220 – 240 В
<b>Частота колебаний</b>	50-60 Гц
<b>Мощность</b>	2600 Вт
<b>Условия хранения:</b>	При температуре: от +5°C до +45°C и влажности: < 80%